

Collectively Envisioning the Future of Settlement & Integration

Envisager collectivement
l'avenir de l'établissement
et de l'intégration



ONLINE CONCURRENT SESSION

Recognizing and Accommodating Challenging Behaviours in an EAL Classroom

SÉANCE SIMULTANÉE EN LIGNE

Reconnaître et prendre en compte les
comportements difficiles dans les cours
d'anglais langue seconde et prévoir des
mesures d'adaptation



Presenters / Intervenants :



Jessica Leslie

Immigration Services Association of Nova Scotia (ISANS)

Presenters / Intervenant(e)s :



Azza Daba

Consultant



Reading Disorders

in the EAL Classroom

Les difficultés de lecture

dans les cours d'anglais
langue seconde

Table of Contents

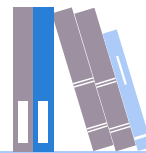
Table des matières



Personal
Introduction
Présentation



Background
Information
Renseignements
de base



Learn to
Recognize
Apprendre à
reconnaître



Who you gonna call?
Qui appeler?



!

Intro to ISANS Présentation de l'ISANS

We are the primary contact in Nova Scotia on refugee, settlement, and immigration issues for 2,000+ organizations, employers, government departments, and individuals annually.

We provide a wide range of services to immigrants, from refugee resettlement to professional programs, from family counselling to English in the Workplace.

L'ISANS est le principal point de contact en Nouvelle-Écosse de plus de 2 000 organismes, employeurs, ministères et particuliers chaque année pour discuter de questions liées aux réfugiés, à l'établissement et à l'immigration.

Nous offrons une vaste gamme de services aux immigrants, de la réinstallation des réfugiés aux programmes professionnels, en passant par le counselling familial et l'apprentissage de l'anglais en milieu de travail.



**Background
information
Renseignements
de base**

Is it dyslexia?
ADHD? Autism?
A literacy gap?
Or something
else completely?

Est-ce la dyslexie?
Un TDAH?
L'autisme? Des
lacunes en matière
de litt ratie?
Compl tement autre
chose?

Poll Question #1

Question de sondage n° 1

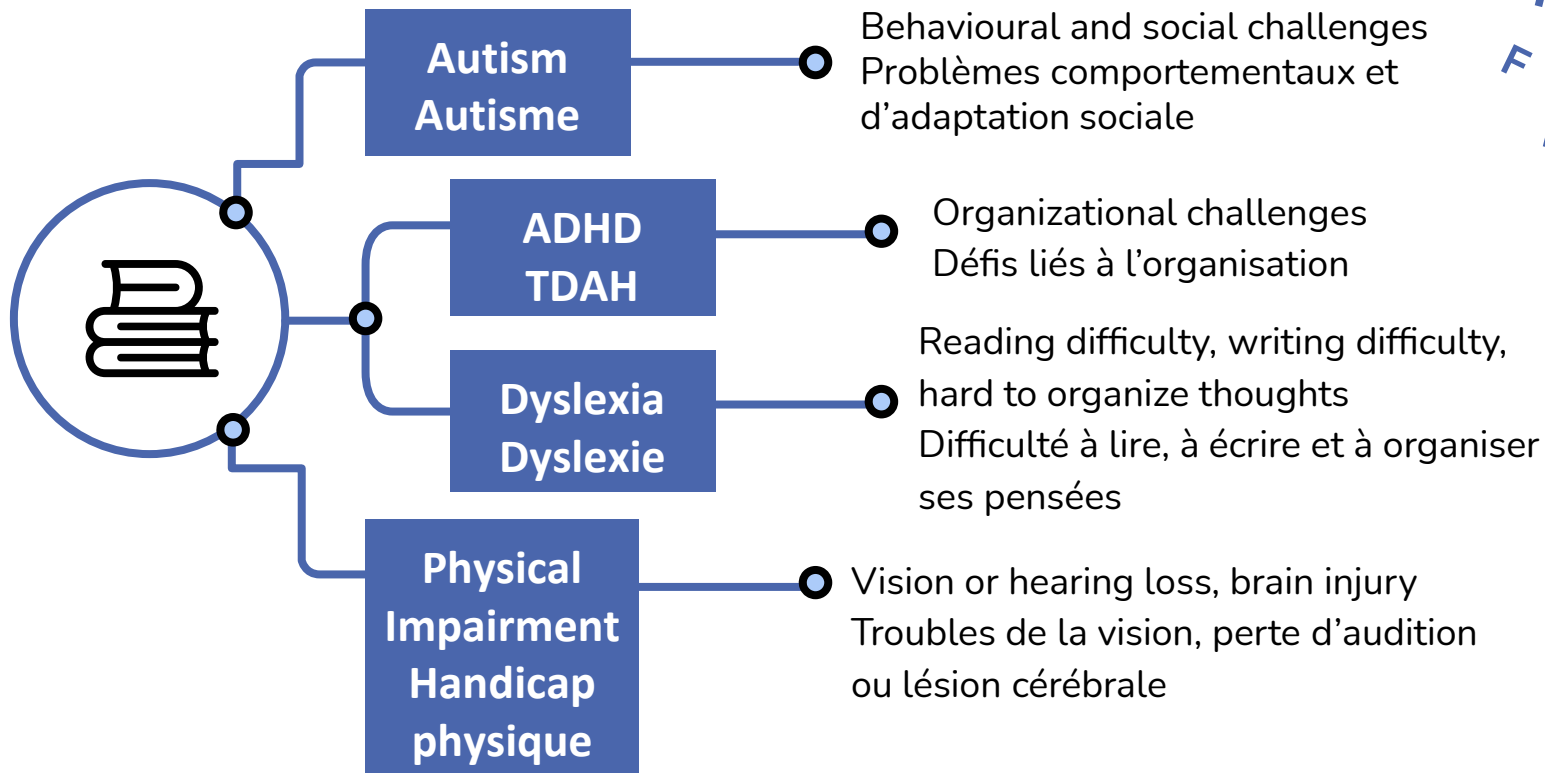
What learning or behavioural challenges have you had or think you have had in your classrooms?

Quels troubles d'apprentissage ou de comportement avez-vous connus ou pensez-vous avoir connus dans vos groupes?



Which one is it??

De quoi s'agit-il??



S B H M
S
R
F
R

Confounding Factors

Facteurs de confusion



Entry level ELL have same issues
New orthography (from Arabic to Latin, eg)

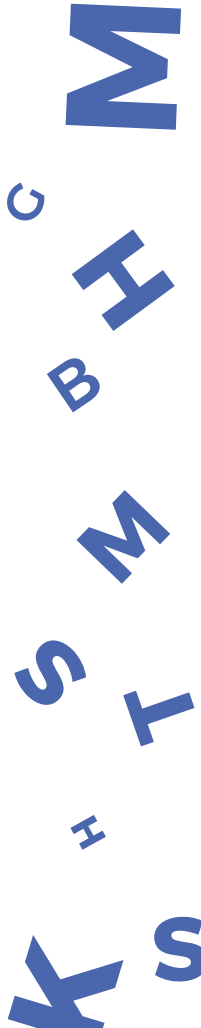
Problèmes identiques chez les débutants en anglais langue seconde qui apprennent une nouvelle orthographe (de l'arabe au latin, par exemple)

Literacy gaps
Lacunes en matière de littératie

No “diagnosis” *We aren’t trained clinicians
Aucun « diagnostic » (nous ne sommes pas des clinicien·nes formé·es)

Adults- aged out of any provincial “help”
Adultes âgés qui ne sont pas admissibles à l'« aide » provinciale

Tons of overlap between different challenges
Tonnes de recoupements entre les différents défis





Recognize Reconnaître

Learn to differentiate between
typical language learning gaps and
true learning difficulties.

Apprendre à différencier les lacunes
typiques d'apprentissage d'une
langue des véritables difficultés
d'apprentissage.

Question

How do you differentiate between specific learning disabilities (LD's) and typical English learner gaps?



Comment faites-vous la différence entre des troubles d'apprentissage précis et des lacunes typiques chez les apprenant-es de l'anglais?

Answer

- Come across in multiple areas, not just one.
- They are persistent.
- As a teacher, there is a sense that something is different.



Réponse

- Les troubles reviennent dans plusieurs domaines, pas seulement un.
- Ils sont persistants.
- En tant qu'enseignant-e, vous avez l'impression que quelque chose est différent.



LD Red Flags



Signaux indicateurs de troubles d'apprentissage



Lack of speed
Manque de vitesse



Lack of progress
Absence de progrès



Lack of application
Mise en application défailante



Ongoing issues with
“basic” concepts
Problèmes constants avec les concepts « de base »



Multiple stumped
instructors
Plusieurs enseignant·es perplexes



Learner says they have always had
the problem in question
Élève disant toujours avoir eu le
problème en question

S
B
G
H
I
M
R
F



Question

**What is the first thing you think
when you hear the word
“dyslexia”?**

Question

**Quelle est la première chose à
laquelle vous pensez lorsque
vous entendez le mot
« dyslexie »?**

Poll Question #2

Question de sondage n° 2

Do you know or suspect that you have students with dyslexia?

- A) Yes, absolutely
- B) I think I do, but I am not 100% sure
- C) Not that I know of

Savez-vous ou soupçonnez-vous que vous enseignez à des élèves atteints de dyslexie?

- A) Oui, absolument
- B) Je pense que oui, mais pas à 100 %
- C) Pas que je sache



Dyslexia is not a “reading” problem*

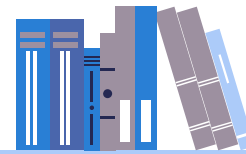
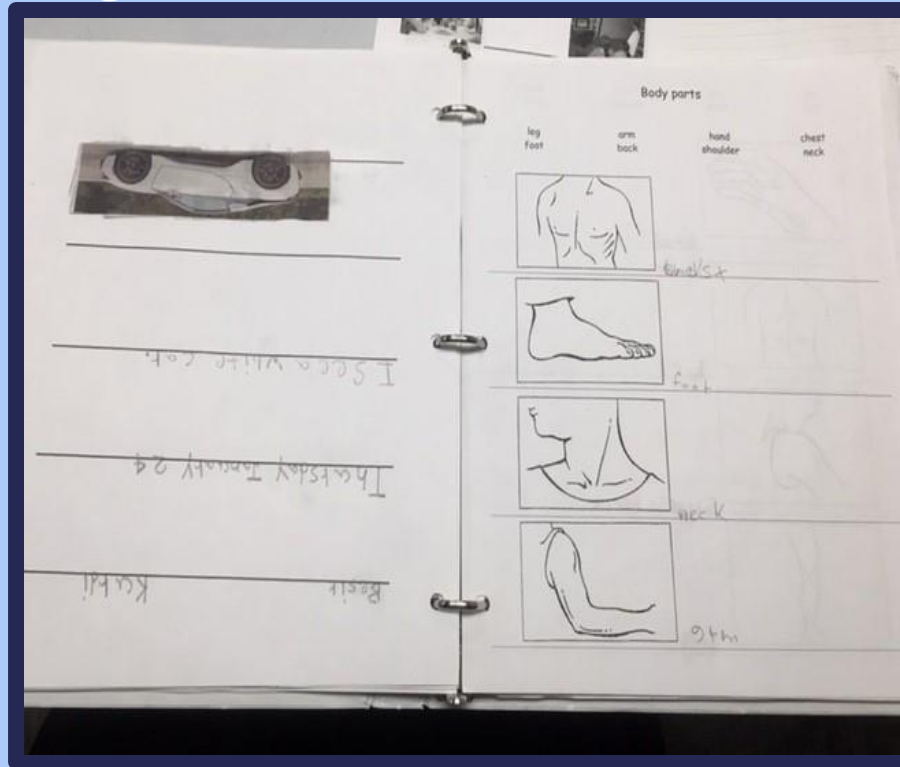
La dyslexie n’est pas un problème de

« lecture »*



Examples of EAL dyslexic reading

Exemples liés à la lecture pour une personne dyslexique apprenant l'anglais



- Poor directionality- left, right, top, bottom cannot tell when a page is upside-down, even after years in the classroom.
- Cannot “read along” with class. Has no idea where they are in the text. Or, will read aloud “correctly” while finger is tracking under different words.
- Will read out the letter names of every word. Does not “sound out” letters. Has difficulty blending sounds.
- No correlation between sound and letter.
- Mauvaise orientation : gauche, droite, haut, bas; ne peut pas dire quand une page est à l'envers, même après des années passées en classe.
- Impossibilité de « lire avec » la classe. L'élève n'a aucune idée où le groupe est rendu dans le texte. Il peut aussi lire à voix haute « correctement » alors qu'il suit différents mots avec son doigt.
- Lecture à voix haute du nom des lettres de chaque mot. L'élève n'interprète pas le son des lettres. Difficulté à associer les sons.
- Aucune corrélation entre le son et la lettre.

It's a chair.



It's still a chair!



It's a chair!

And it's still a chair!

b

d

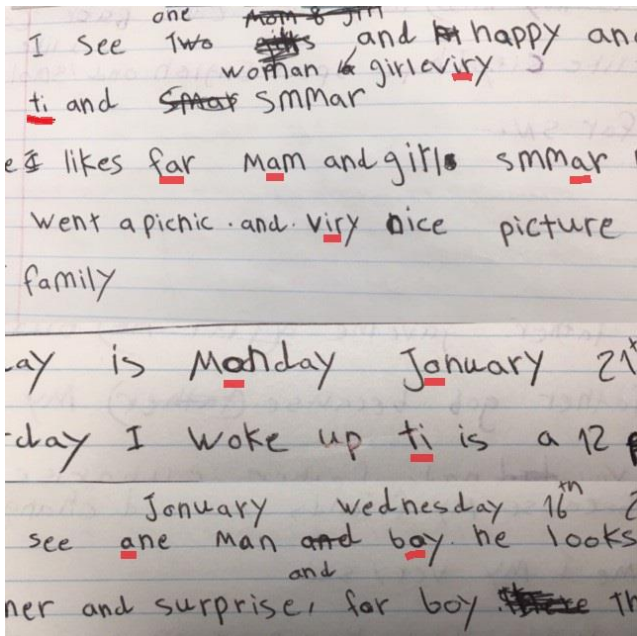
p

q

Ever wonder what your dyslexic child is thinking when they say: "but Mom, the b and the d are exactly the same letter!"

Example of an adult L2 learner. Learner consistently struggles with switching 'a' and 'o,' 'i' instead of 'e,' and regularly says and writes final 't' as initial.

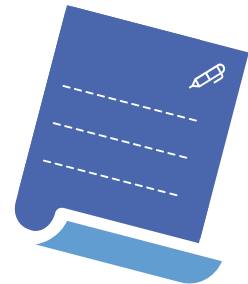
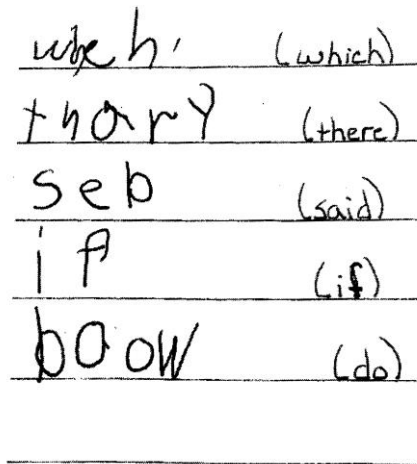
Exemple d'une personne adulte qui apprend l'anglais de niveau 2. Elle a toujours de la difficulté : elle inverse « a » et « o », met « i » au lieu de « e », et dit et écrit régulièrement le « t » final au début des mots.



Example from a child L1 learner. Very common switching of 'd' and 'b'.

Exemple d'un enfant apprenant l'anglais de niveau 1. Inversion très courante de « d » et « b ».

Print the words.



Examples of dyslexic writing

Exemple d'écriture d'une personne dyslexique

F
R
M
S
H
B
C

Examples of EAL dyslexic listening and speaking

Exemples liés à l'écoute et à la parole chez une personne dyslexique

Cannot or has great difficulty hearing when words rhyme.
N'entend pas ou a beaucoup de difficulté à entendre les mots qui riment.



Perhaps stutters or repeats the first few words of a thought before saying the whole thought.
Bégaye ou répète les premiers mots d'une pensée avant de dire toute sa pensée.

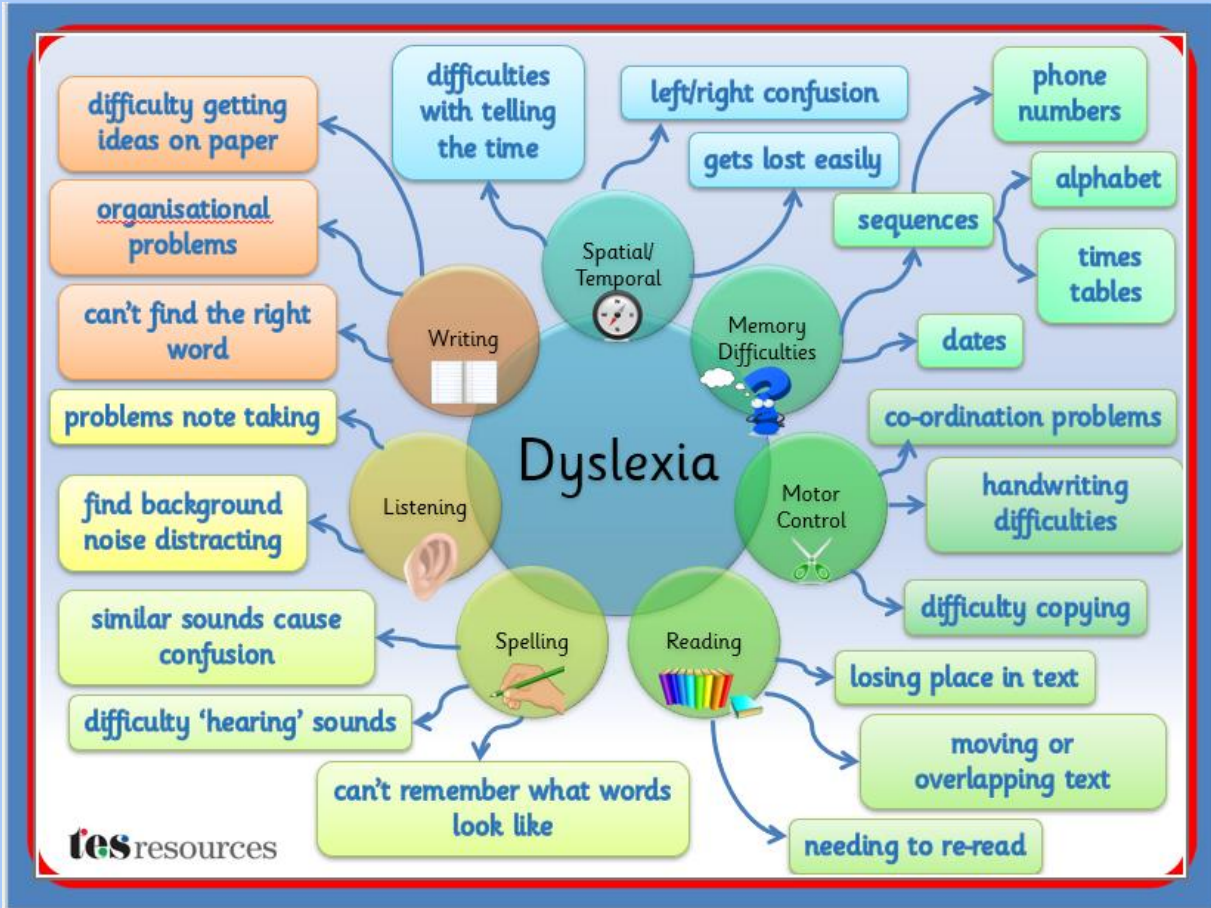
May have trouble with pitch and/or tone.
Peut avoir des problèmes avec le ton ou la tonalité de la voix.

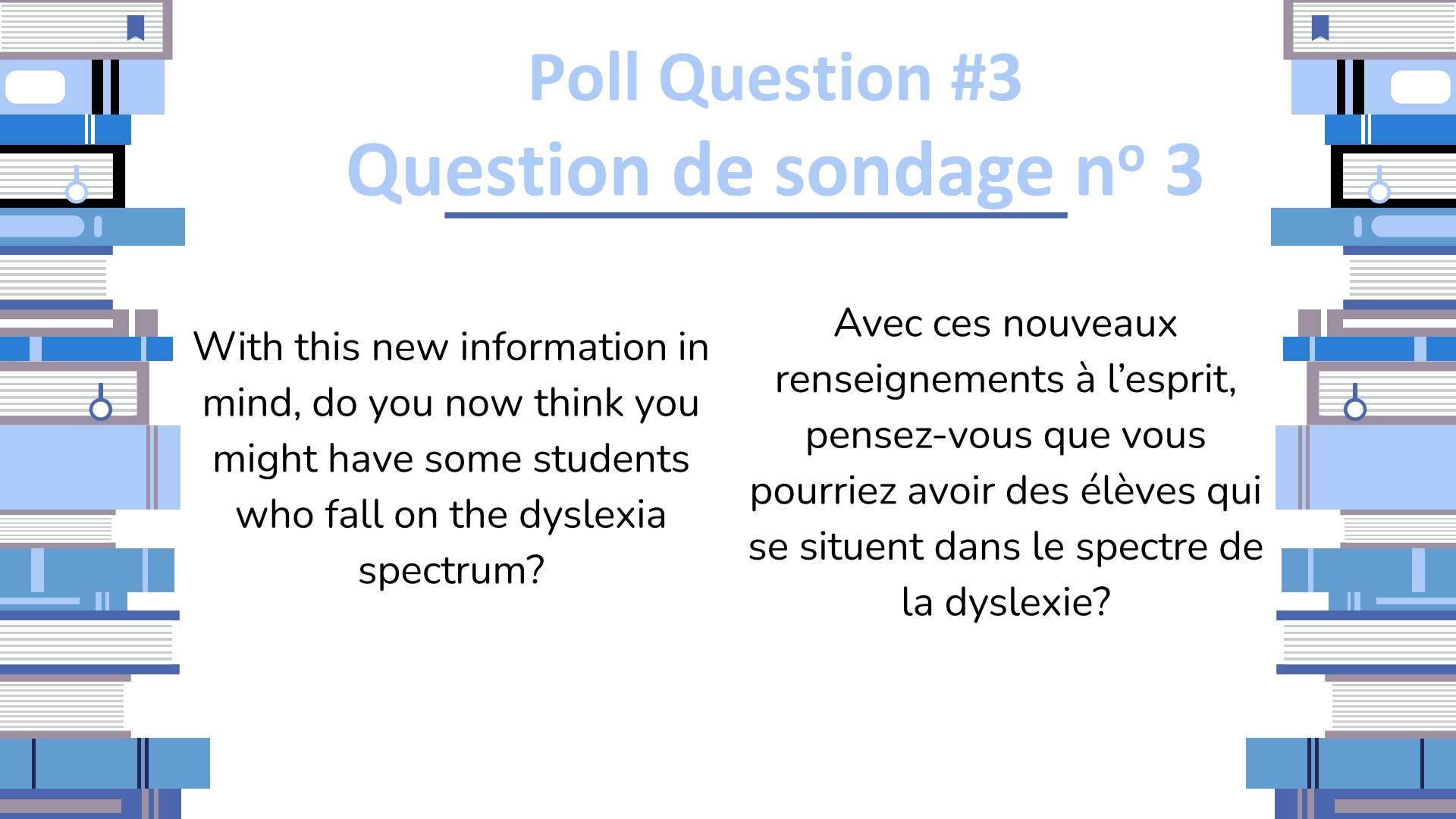


May seem to pause for a long time or subvocalize words before speaking.
Peut sembler s'arrêter longtemps ou prononcer mentalement les mots avant de parler.

But wait, there's more!!!
Mais attendez, il y en a d'autres!!!

G
B
S
M
H
I
S
M
A
R
T



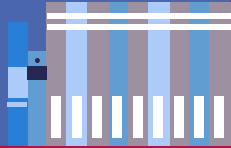
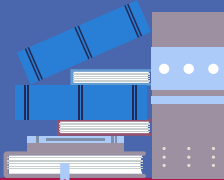
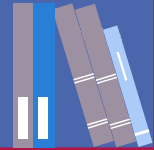


Poll Question #3

Question de sondage n° 3

With this new information in mind, do you now think you might have some students who fall on the dyslexia spectrum?

Avec ces nouveaux renseignements à l'esprit, pensez-vous que vous pourriez avoir des élèves qui se situent dans le spectre de la dyslexie?



IV
Who you
gonna call?
Qui appeler?

Assess your resources

Évaluez vos ressources

What resources, supports, ideas or strategies do you have to help?

Quelles ressources, mesures de soutien, idées ou stratégies avez-vous pour aider vos élèves?



PD or in-house supports
Perfectionnement professionnel ou soutien interne



Local SLP/OT graduate students
Étudiants en orthophonie ou en ergothérapie d'une université locale



Local or provincial dyslexia society
Organisme local ou provincial venant en aide aux personnes dyslexiques



Personal connections
Relations personnelles

F
R
M
S
A
H
B
C

Adapting your class...

Adaptez votre classe...



4 webinars on this and
other related topics
Oct 6, Nov 24, Jan 12,
Feb22

4 webinaires sur ce sujet
et d'autres sujets connexes
6 octobre, 24 novembre,
12 janvier, 22 février

	Sunday	Monday	Tuesday	Wednesday	Thursday	Friday	Saturday
<div style="background-color: #4a90e2; color: white; padding: 20px; text-align: center;"> <p>2023</p> <hr style="width: 50%; margin: 0 auto;"/> <p>2024</p> </div>						01	02
	03	04	05	06	07	08	09
	10	11	12	13	14	15	16
	17	18	19	20	21	22	23
	24	25	26	27	28	29	30
	31						

Thanks!

Merci!

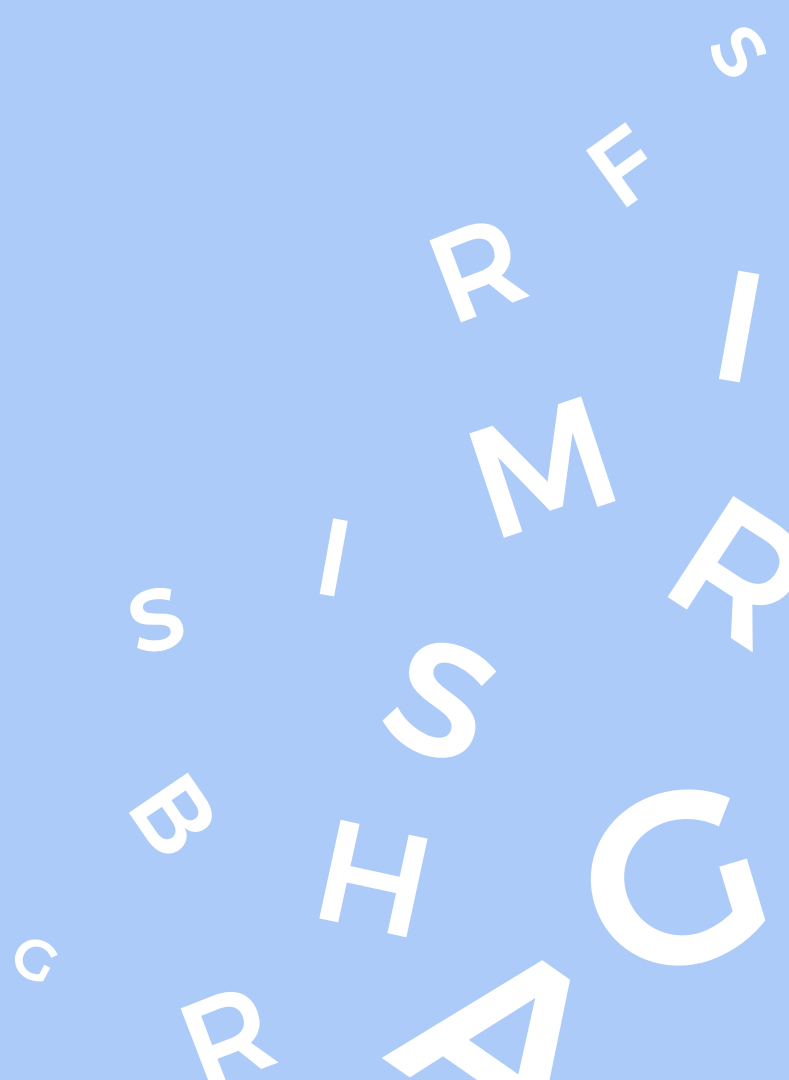
Do you have any questions?

jleslie@isans.ca

Avez-vous des questions?

jleslie@isans.ca

CREDITS: This presentation template was created by **Slidesgo**, including icons by **Flaticon**, and infographics & images by **Freepik**.





Understanding and Accommodating Struggling EAL Learners

Presentation by

Azza Daba, M.A. SpEd, AOGPE, OCELT
Structured Literacy Interventionist

2023

Comprendre les apprenants et
apprenantes ayant de la difficulté
à apprendre l'anglais comme
langue seconde et leur fournir
des mesures d'adaptation

Présentation par :

Azza Daba, M.Ed. spéc., AOGPE, OCELT
Intervenante en alphabétisation structurée

2023

Who should get accommodation and support?

You might have a learner who is

- formally identified with a learning difference

or

- suspected of having a learning difference based on observed struggles and information collected

The fact is, they both require and should be eligible for accommodation and support within an EAL classroom.

Qui devrait recevoir du soutien et des mesures d'adaptation?

Vous pourriez avoir un apprenant ou une apprenante qui

- présente officiellement des difficultés d'apprentissage

ou

- chez qui l'on soupçonne des difficultés d'apprentissage en fonctions des troubles observés et de l'information recueillie

Le fait est que dans les deux cas, l'élève devrait être admissible au soutien et aux mesures d'adaptation dont il ou elle a besoin dans un cours d'anglais langue seconde.

What you need to know:

- past educational history (if any)
- any family history of LDs
- first language proficiency
(reading/writing/speaking/listening)
- first language orthography

Ce que vous devez savoir :

- parcours académique (s'il y a lieu)
- antécédents familiaux de troubles d'apprentissage
- niveau de maîtrise de la langue maternelle
(lecture/écriture/expression orale/écoute)
- orthographe de la langue maternelle

The **phases of literacy acquisition** do not differ across languages. However, the language **orthography** heavily influences the progress between these phases and will directly impact a struggling learner.

Ortho- (*right, straight, correct*) + -graphia (*drawing, writing*)

Examples of orthographies:

Logographic → Chinese

Syllabic → Japanese, Inuktitut, Cree

Alphabetic → English, French, Spanish, German

Alpha-Syllabic → Korean

Combined Logo-Alpha-Syllabic → Hieroglyphics

Les **étapes de l'alphabétisation** ne diffèrent pas d'une langue à l'autre. Cependant, l'**orthographe** de la langue influence fortement les progrès réalisés entre ces étapes et a une incidence directe sur les élèves en difficulté.

Ortho- (*normal, correct*) + -graphie (*dessin, écriture*)

Exemples d'orthographe :

Logographique → Chinoise

Syllabique → Japonaise, inuktitut, crie

Alphabétique → Anglaise, française, espagnol, allemande

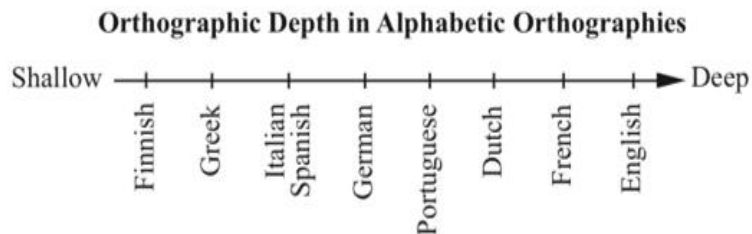
Alpha-syllabique → Koréenne

Association logo-alpha-syllabique → Hiéroglyphique

Shallow vs Deep *Alphabetic* Orthographies

In shallow (transparent) orthographies, there is more 1:1 correspondence between letters and sounds. Meaning that the language is mostly written as it sounds.

In deep (opaque) orthographies, there is less 1:1 correspondence; there are multiple mappings between letters and sounds and more irregular spelling patterns that don't follow the sounds of the spoken language.



Hanspeter Gadler, 2012

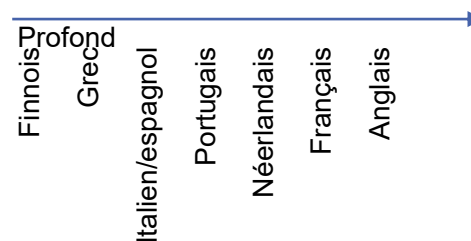
Systèmes *alphabétiques* superficiels et profonds

Dans les orthographes superficielles (transparentes), il y a un grand nombre de correspondances (rapports 1:1) entre les lettres et les sons. En gros, la langue s'écrit principalement comme elle sonne.

Les orthographes profondes (opaques), quant à elles, possèdent moins de correspondances, c'est-à-dire qu'il y a plusieurs liens entre les lettres et les sons et davantage de graphies irrégulières qui ne suivent pas le son de la langue parlée.

Profondeur des systèmes alphabétiques

Superficiel



Examples of

Grapheme-Phoneme Mappings in English:

One phoneme = one grapheme: [m] = m

One phoneme = multiple graphemes: [k] = c, k, ck, ch, que

One grapheme = multiple phonemes: c = [k] and [s]

Digraph = one phoneme: sh = [ʃ]

Trigraph = one phoneme: tch = [tʃ]

Diphthong = multiple phonemes: ow = [aʊ] as in cow and [o] as in show

Exemples de

liens entre les graphèmes et les phonèmes en anglais :

Un phonème = un graphème : [m] = m

Un phonème = plusieurs graphèmes : [k] = c, k, ck, ch, que

Un graphème = plusieurs phonèmes : c = [k] et [s]

Digraphe = un phonème : sh = [ʃ]

Trigraph = un phonème : tch = [tʃ]

Diphthongue = plusieurs phonèmes : ow = [aʊ] comme dans *cow* (vache) et [o] dans *show* (spectacle)

Impact on Struggling EAL Learners

- Because dyslexia manifests differently across languages, if their L1 is a shallow orthography, they might not even know they have dyslexia! The depth of orthography can affect the degree of dyslexia struggles, with deeper orthographies often being more challenging.
- In shallow orthographies, reading may be slow or dysfluent but *not necessarily* inaccurate.
- In deep orthographies dyslexia will be more pronounced; slow and inaccurate reading as well as persistent spelling problems.
- Their speaking skills in English might develop faster and be much higher than their reading and/or writing skills.

Répercussions sur les élèves ayant de la difficulté à apprendre l'anglais comme langue seconde

- Comme la dyslexie se manifeste différemment d'une langue à l'autre, si l'orthographe de la langue maternelle de la personne est superficielle, elle pourrait ne même pas savoir qu'elle est dyslexique! La profondeur de l'orthographe peut influencer le degré de dyslexie, les orthographe plus profondes étant souvent davantage difficiles.
- Dans les orthographe superficielles, la lecture peut être lente ou manquer de fluence, mais n'est pas *nécessairement* inexacte.
- Dans le cas des orthographe profondes, la dyslexie sera plus prononcée; la lecture sera lente et inexacte, et il y aura des problèmes d'orthographe persistants.
- Les compétences en expression orale anglaise pourraient se développer plus rapidement et être beaucoup plus élevées que les compétences en lecture ou en écriture.

Accommodation

- directly address letter-sound mapping variations
- teach decoding based on **morphology** rather than phonology or syllabication
- teach English word structure (prefix + base/root + suffix)
- teach common spelling patterns and rules
- teach suffixing rules and link grammar with suffixes
- use dyslexia-friendly fonts and visual aids in any handouts/worksheets
- allow use of assistive tech if possible (e.g. audio books, text-to-speech software)
- allow extra time on tests, breaks during sessions, and other adjustments as needed
- use multisensory teaching techniques, direct and explicit instruction, hands-on activities
- Simplify instruction, break down tasks into smaller parts and use graphic organizers

Mesures d'adaptation

- Aborder directement les variations des liens entre les lettres et les sons
- Enseigner le décodage par la **morphologie** plutôt que par la phonologie ou la syllabation
- Enseigner la structure des mots anglais (préfixe + base/racine + suffixe)
- Enseigner des règles et des patrons orthographiques courants
- Enseigner les règles des suffixes et les liens grammaticaux
- Utiliser des polices de caractères adaptées à la dyslexie et des aides visuelles dans tout document ou feuille de travail
- Permettre l'utilisation de technologies d'assistance, si possible (p. ex. livres audio, logiciel de conversion de texte en parole)
- Accorder plus de temps pour les évaluations, faire des pauses pendant les cours et offrir d'autres ajustements au besoin
- Utiliser des techniques d'enseignement multisensoriel, des instructions directes et explicites et des activités pratiques
- Simplifier l'enseignement, diviser les tâches en petites étapes et utiliser des organisateurs graphiques

Morphology refers to the study of word structure and the meanings of word parts, such as prefixes, suffixes, and bases/roots.

Recognizing and using morphemes for spelling or decoding is more helpful than relying on phonetic or syllabic practices.

Example:

Morphemic Spelling vs. Phonetic/Syllabic Spelling

jump + ed → jumped vs. jumpt

plant + ed → planted vs. plan•tid

act + ion → action vs. ac•shun

fix + ing → fixing vs. fic•sing

La morphologie fait référence à l'étude de la structure des mots et de leur signification, comme les préfixes, les suffixes, les bases et les racines.

Reconnaître et utiliser les morphèmes pour épeler ou décoder une expression est plus utile que de se fier à des méthodes phonétiques ou syllabiques.

Exemple :

Orthographe morphémique par rapport à l'orthographe phonétique ou syllabique

jump + ed → jumped par rapport à jumpt

plant + ed → planted par rapport à plan•tid

act + ion → action par rapport à ac•shun

fix + ing → fixing par rapport à fic•sing

“Newer” Research Findings:

Recent studies suggest improved reading skills in dyslexia are directly tied to morphological processing skills. Individuals with dyslexia may compensate for their phonological difficulties by relying more on morphological processing.

- “In opaque orthographies knowledge of morphological information helps in achieving reading and spelling accuracy.” - Angelelli, Marinelli, & Burani (2014)
- "By 10 years of age, knowledge about the structure of words is a better predictor of decoding ability than is phonological awareness." - Mann & Singson (2003)
- “the English spelling system prioritizes the consistent spellings of morphemes over phonemes. This provides a rationale for teaching morphology along with phonology and how they interrelate.”
“...growing evidence that morphological instruction improves literacy outcomes, especially for younger and less-abled readers” - Ng, Bowers & Bowers, (2022)
- “findings suggest that even a relatively short intervention based on explicit instruction of spelling rules and cross-linguistic comparisons has a facilitative effect on the development of spelling skills of students with dyslexia in a foreign language.” - Tribushinina, Berg & Karman (2022)

Nouveaux résultats de recherche

Des études récentes suggèrent que l’amélioration des capacités de lecture dans le cas d’une personne dyslexique est directement liée aux capacités de traitement morphologique. Les personnes atteintes de dyslexie peuvent compenser leurs difficultés phonologiques en s’appuyant davantage sur le traitement morphologique.

- « Dans les orthographe opaques, la connaissance de l’information morphologique aide à augmenter l’exactitude de la lecture et de l’orthographe. » — Angelelli, Marinelli et Burani (2014)
- « À l’âge de 10 ans, la connaissance de la structure des mots est un meilleur prédicteur de la capacité de décoder que la conscience phonologique. » — Mann et Singson (2003)
- « Le système orthographique anglais accorde la priorité à l’orthographe uniforme des morphèmes par rapport aux phonèmes, ce qui fournit une justification pour l’enseignement de la morphologie parallèlement à la phonologie, et de la façon dont elles interagissent. » « [...] il est de plus en plus évident que l’enseignement morphologique améliore les résultats en littératie, en particulier pour les lecteurs plus jeunes et ceux en moins bonne santé. » — Ng, Bowers et Bowers (2022)
- « Les résultats indiquent que même une intervention relativement courte fondée sur l’enseignement explicite de règles d’orthographe et de comparaisons interlinguistiques a un effet de facilitation sur l’acquisition de compétences orthographiques chez les élèves souffrant de dyslexie dans une langue étrangère. » — Tribushinina, Berg et Karman (2022)

Can someone with dyslexia learn an additional language?

Yes, they can!

The process may be more challenging, but with the right *support*, adult EAL learners with dyslexia can achieve success.

Accommodations and strategies can help support the learning process especially for reading and writing.

Est-ce qu'une personne dyslexique peut apprendre une langue seconde?

Oui, elle le peut!

Le processus peut être plus difficile, mais avec le bon soutien, les élèves adultes atteints de dyslexie peuvent réussir.

Les stratégies et les mesures d'adaptation peuvent appuyer le processus d'apprentissage, en particulier pour la lecture et l'écriture.

Glossary:

Grapheme: the smallest functional unit in a writing system representing a single unit of sound

Phoneme: the smallest unit of sound

Morpheme: the smallest unit of meaning

Phonological Awareness: the individual's awareness of the sound structure of spoken language and the ability to isolate and manipulate the parts from the larger units (e.g., syllables) down to the smallest units (phonemes)

Phonemic Awareness: a subset of phonological awareness; it is the awareness of and ability to identify, isolate and manipulate the smallest units of sound, i.e., phonemes

Phonics: the method of teaching the grapheme-phoneme relationship; the Alphabetic principle

Phonetic Spelling: spelling words according to sound or pronunciation

Etymology: the study of the origin of words and the way in which their meanings have changed throughout history.

Morphology: the study of the structure of words and word parts (i.e. prefixes, suffixes and roots or base elements).

Orthography: the norms and conventions for writing a language

Syllable: a unit of pronunciation having one vowel sound, with or without surrounding consonants, forming the whole or a part of a word

Syntax: the arrangement of words and phrases to create well-formed sentences in a language.

Glossaire :

Graphème : plus petite unité fonctionnelle d'un système d'écriture représentant une seule unité sonore

Phonème : plus petite unité sonore

Morphème : plus petite unité de sens

Conscience phonologique : conscience de la structure sonore de la langue parlée et de la capacité d'isoler et de manipuler les parties des grandes unités (p. ex. syllabes) jusqu'aux plus petites (phonèmes).

Conscience phonémique : sous-catégorie de la conscience phonologique; conscience et de la capacité d'identifier, d'isoler et de manipuler les plus petites unités sonores, c'est-à-dire les phonèmes.

Phonétique : méthode d'enseignement de la relation graphème-phonème; principe alphabétique

Orthographe phonétique : écriture des mots fondée sur le son ou la prononciation

Étymologie : étude de l'origine des mots et de la façon dont leurs significations ont changé au cours de l'Histoire

Morphologie : étude de la structure des mots et des parties de mots (c.-à-d. préfixes, suffixes et racines ou éléments de base).

Orthographe : normes et conventions d'écriture d'une langue

Syllabe : unité de prononciation comportant un son de voyelle, avec ou sans consonnes environnantes, formant la totalité ou une partie d'un mot

Syntaxe : arrangement de mots et d'expressions de façon à bien formuler des phrases dans une langue donnée



Azza Daba, M.A. SpEd, AOGPE, OCELT

Structured Literacy Intervention
& Consultancy

www.LiteracyWellness.com



Oakville, ON



azzadaba@literacywellness.com



Azza Daba, M.Ed. spéc., AOGPE, OCELT

Intervention en alphabétisation structurée
et consultation

www.LiteracyWellness.com

Oakville, Ontario

azzadaba@literacywellness.com

A stylized landscape illustration. In the top left corner, there is a large, solid orange circle representing the sun. The background is white. The bottom half of the image features several overlapping, wavy bands of color representing hills or a sunset. From top to bottom, the colors are: a light orange band, a darker orange band, a green band, a pink band, a teal band, and a dark teal band at the very bottom.

Thank You
Merci